



รายงานสถานการณ์ภัยแล้งและภัยพิบัติ ฉบับที่ 55

ประจำวันที 10 เมษายน 2559

และผลการปฏิบัติการฝนหลวงประจำวันที 9 เมษายน 2559

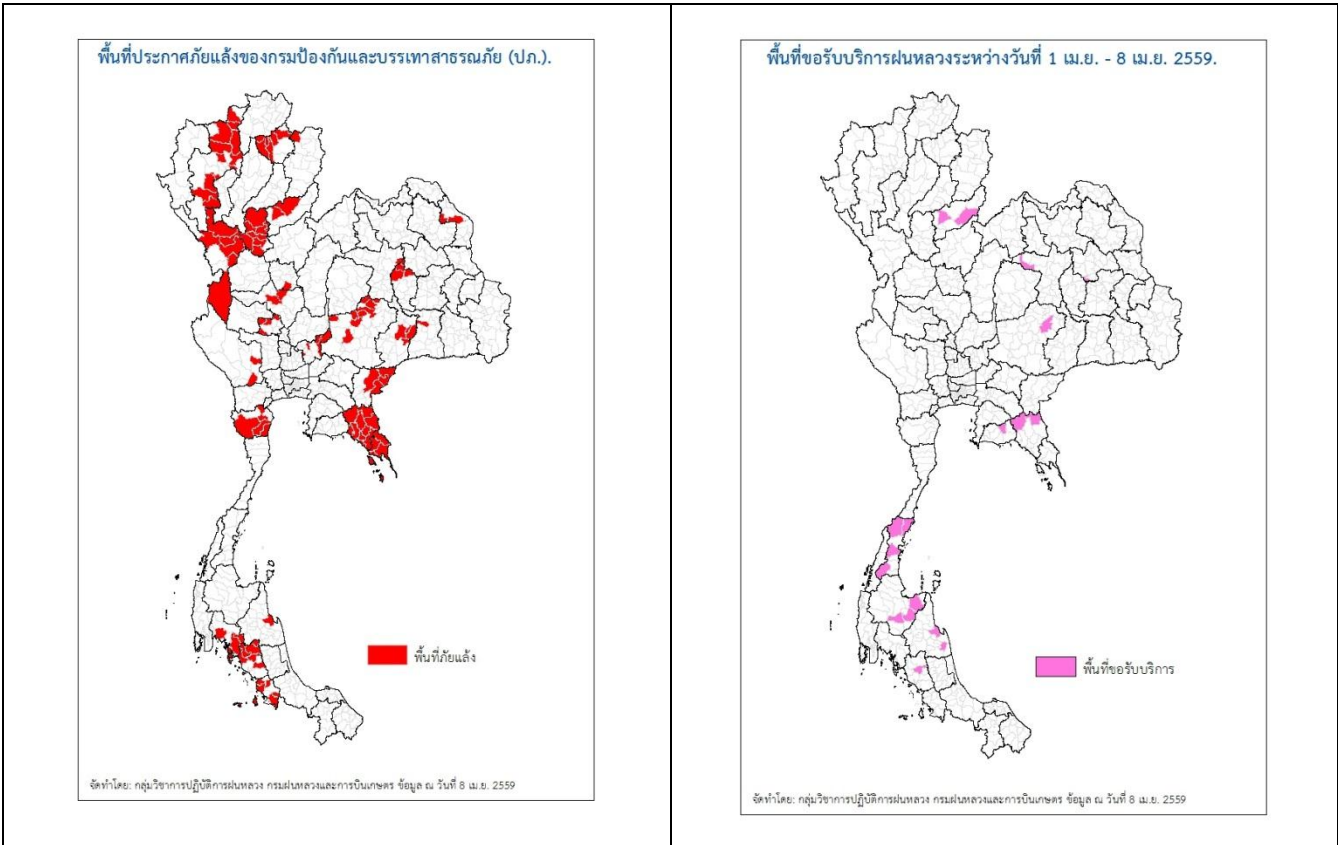
กลุ่มวิชาการปฏิบัติการฝนหลวง กองปฏิบัติการฝนหลวงกรมฝนหลวงและการบินเกษตร

royalrainmaking_academic@hotmail.com

สถานการณ์ภัยแล้งและภัยพิบัติ

๑ การคาดหมายพื้นที่ประสบภัยแล้ง

จังหวัดทีได้รับผลกระทบภัยแล้งตามรายงานของกรมป้องกันและบรรเทาสาธารณภัย (ปภ.) ณ วันที่ 9 เมษายน 2559 (เวลา 18.00 น.) มีทั้งสิ้น 27 จังหวัด 127 อำเภอ 562 ตำบล 4,354 หมู่บ้าน (เปรียบเทียบทั่วประเทศ 74,965 หมู่บ้าน คิดเป็น 5.81%)



ภาค	รายชื่อจังหวัด (อำเภอ) ทีประกาศภัยแล้ง	จำนวนจังหวัดทีประกาศภัยแล้ง
เหนือ	เชียงใหม่ (ดอยเต่า สันกำแพง แม่ริม แม่แตง จอมทอง ฮอด พัวัว ดอยหล่อ ดอยสะเก็ด กัลยาณิวัฒนา เชียงดาว ไชยปราการ ผาง) อุดรดิตถ์ (เมืองอุดรดิตถ์ ท่าปลา ทองแสนขัน ตรอน พิชัย น้ำปาด ลับแล บ้านโคก) พะเยา (เมืองพะเยา ดอกคำใต้ แม่ใจ จุน ภูกามยาว เชียงคำ) สุโขทัย (สวรรคโลก ศรีนคร ศรีสำโรง ศรีสำแล เมืองสุโขทัย คีรีมาศ ทุ่งเสลี่ยม บ้านด่านลานหอย) น่าน (สองแคว เมืองน่าน) พิจิตร (บางมูลนาก) ลำพูน (ลี้) ตาก (แม่ระมาด บ้านตาก สามเงา วังเจ้า เมืองลำพูน อุ่มผาง)	8(43)
กลาง	กาญจนบุรี (ห้วยกระเจา ท่าม่วง) นครสวรรค์ (เมืองนครสวรรค์ ชุมแสง ตากลิ พยุหะคีรี) ชัยนาท (มโนรมย์ หนองมะโมง วัดสิงห์ เนินขาม) สระบุรี (มวกเหล็ก วังม่วง เฉลิมพระเกียรติ หนองแขง)	4(14)
ตะวันออกเฉียงเหนือ	นครราชสีมา (ขามสะแกแสง คง บัวลาย แก้งสนามนาง โนนไทย ด่านขุนทด โนนสูง เทพารักษ์ พระทองคำ บัวใหญ่ สูงเนิน) นครพนม (นาหว้า โพนสวรรค์) มหาสารคาม (กันทรวิชัย โกสุมพิสัย ชื่นชม เขียงยืน) บุรีรัมย์ (เมืองบุรีรัมย์ พลับพลาชัย หาราช กระสัง คูเมือง นางรอง) สุรินทร์ (จอมพระ) ขอนแก่น (จำสูง)	6(23)
ตะวันออก	สระแก้ว (โคกสูง วัฒนานคร ตาพระยา อรัญประเทศ) จันทบุรี (มะขาม โป่งน้ำร้อน สอยดาว แก่งหางแมว ชลุม นายายอาม เมืองจันทบุรี เขาคิชฌกูฏ ท่าใหม่ แหลมสิงห์) ชลบุรี (เกาะสีชัง)	4(22)

ภาค	รายชื่อจังหวัด (อำเภอ) ที่ประกาศภัยแล้ง	จำนวนจังหวัดที่ประกาศภัยแล้ง
	ตราด (เมืองตราด เขาสมิง แหลมงอบ คลองใหญ่ บ่อไร่ เกาะกูด เกาะช้าง)	
ใต้	เพชรบุรี (ชะอำ แก่งกระจาน บ้านลาด เขาย้อย ท่ายาง) สตูล (ละงูทุ่งหว้า มะนัง เมืองสตูลควนโดน) กระบี่ (คลองท่อม เกาะลันตา ลำทับ เมืองกระบี่) ตรัง (วังวิเศษ เมืองตรัง ย่านตาขาว รัชฎา สิเกา ห้วยยอด) นครศรีธรรมราช (เมืองนครศรีธรรมราช)	5(21)
รวม จำนวนจังหวัด(อำเภอ) ที่ประกาศภัยแล้ง		27(127)

ที่มา: กรมป้องกันและบรรเทาสาธารณภัย (ปภ.)

๑ พื้นที่ขอรับบริการฝนหลวง (ระหว่างวันที่ 1 เมษายน – 9 เมษายน 2559)

ภาค	รายชื่อจังหวัด (อำเภอ) ที่มีผู้ขอรับบริการ	จำนวนผู้ขอรับบริการ (ราย)
เหนือ	อุตรดิตถ์ (น้ำปาด เมืองอุตรดิตถ์)	1
กลาง	ไม่มีการขอรับบริการ	-
ตะวันออกเฉียงเหนือ	กาฬสินธุ์ (ฆ้องชัย) ขอนแก่น (ชุมแพ) นครราชสีมา (พิมาย)	4
ตะวันออก	จันทบุรี (ขลุง สอยดาว แก่งหางแมว) ฉะเชิงเทรา (ท่าตะเกียบ พนมสารคาม) ชลบุรี (บ้านบึง) ระยอง (วังจันทร์)	8
ใต้	ชุมพร (ท่าแซะ ปะทิว พะโต๊ะ ละแม สวี) ตรัง (เมืองตรัง) นครศรีธรรมราช (เชียรใหญ่ เมืองนครศรีธรรมราช) สุราษฎร์ธานี (กาญจนดิษฐ์ ท่าฉาง ท่าชนะ บ้านนาสาร เคียนซา ไชยา)	12
รวม	12 จังหวัด (26 อำเภอ)	25

๑ สถานการณ์ภาวะหมอกควันในพื้นที่ภาคเหนือและจุดความร้อน (Hotspot)

ตารางค่า PM₁₀ในพื้นที่ภาคเหนือ (เวลา 09.00 น.) 5 วันที่ผ่านมา มีค่าดังนี้

จังหวัด	ชื่อสถานี	ค่า PM ₁₀ ¹					คุณภาพอากาศ
		6 เม.ย.	7 เม.ย.	8 เม.ย.	9 เม.ย.	10 เม.ย.	
ภาคเหนือ (ที่มา กรมอุทยานแห่งชาติ สัตว์ป่า และพันธุ์พืช)							
จ.เชียงราย	ต.เวียง อ.เมือง	155	106	183	151	98	ปานกลาง
	ต.เวียงพางคำ อ.แม่สาย	263	156	139	166	80	ปานกลาง
จ.เชียงใหม่	ต.ช้างเผือก อ.เมือง	109	121	118	111	102	ปานกลาง
	ต.ศรีภูมิ อ.เมือง	119	139	133	119	134	มีผลกระทบต่อสุขภาพ
	ต.สุเทพ อ.เมือง* (Mobile)	79	89	89	94	99	ปานกลาง
	ต.ช้างเคือง อ.แม่แจ่ม (Mobile)	101	134	134	107	143	มีผลกระทบต่อสุขภาพ
จ.ลำปาง	ต.พระบาท อ.เมือง	97	120	131	104	110	ปานกลาง
	ต.สบป่าต อ.แม่เมาะ	86	92	116	92	79	ปานกลาง
	ต.บ้านดง อ.แม่เมาะ	104	129	128	103	111	ปานกลาง
	ต.แม่เมาะ อ.แม่เมาะ	103	117	120	99	103	ปานกลาง
จ.ลำพูน	ต.ในเมือง อ.เมือง	75	115	92	94	94	ปานกลาง
จ.แม่ฮ่องสอน	ต.จองคำ อ.เมือง	107	128	137	125	94	ปานกลาง
จ.น่าน	ต.ในเวียง อ.เมือง	99	167	219	123	88	ปานกลาง
	ต.ห้วยโก๋น อ.เฉลิมพระเกียรติ	180	148	208	206	ไม่มีข้อมูล	มีผลกระทบต่อสุขภาพ
จ.แพร่	ต.นาจักร อ.เมือง	102	116	117	90	84	ปานกลาง
จ.พะเยา	ต.เวียง อ.เมือง	117	126	158	129	98	ปานกลาง
จ.ตาก	ต.ท่าสายลวด อ.แม่สอด (Mobile)	73	78	78	100	81	ปานกลาง
ภาคใต้ (ที่มา เว็บไซต์ศูนย์เชี่ยวชาญด้านอุตุนิยมวิทยาแห่งอาเซียน ประเทศสิงคโปร์)							
จ.สุราษฎร์ธานี	ต.มะขามเตี้ย อ.เมือง	79	38	39	42	32	ดี
จ.สงขลา	ต.หาดใหญ่ อ.หาดใหญ่	11	ไม่มีข้อมูล	ไม่มีข้อมูล	ไม่มีข้อมูล	ไม่มีข้อมูล	-

¹PM₁₀ คือ ปริมาณฝุ่นละอองขนาดไม่เกิน 10 ไมครอน มาตรฐานค่าเฉลี่ย 24 ชั่วโมง ต้องไม่เกิน 120 ไมโครกรัมต่อลูกบาศก์เมตร

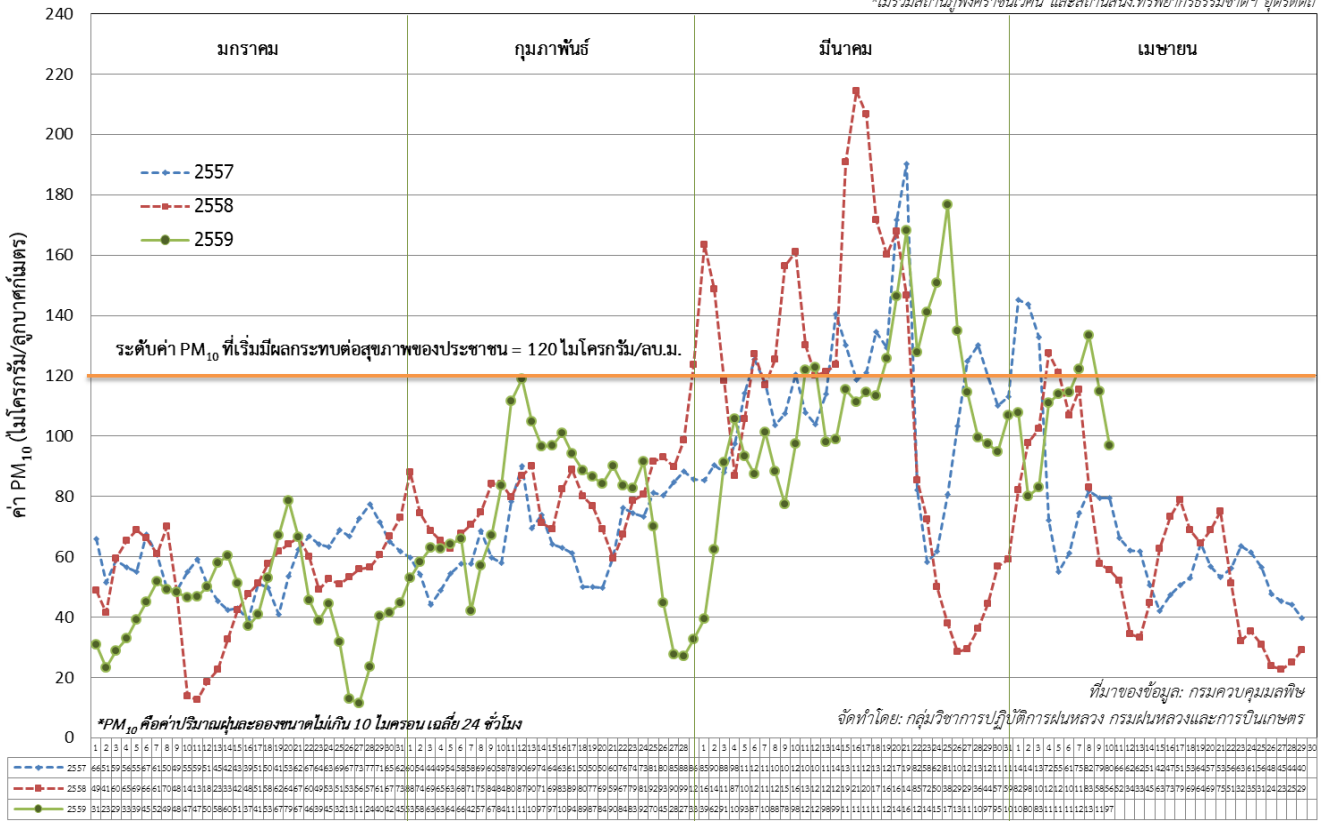
จังหวัด	ชื่อสถานี	ค่า PM ₁₀ ¹					คุณภาพอากาศ
จ.ยะลา	ต.สะเตง อ.เมือง	39	40	44	37	34	ดี
จ.นราธิวาส	ต.บางนาค อ.เมือง	32	41	32	30	29	ดี

ที่มา: กรมควบคุมมลพิษ

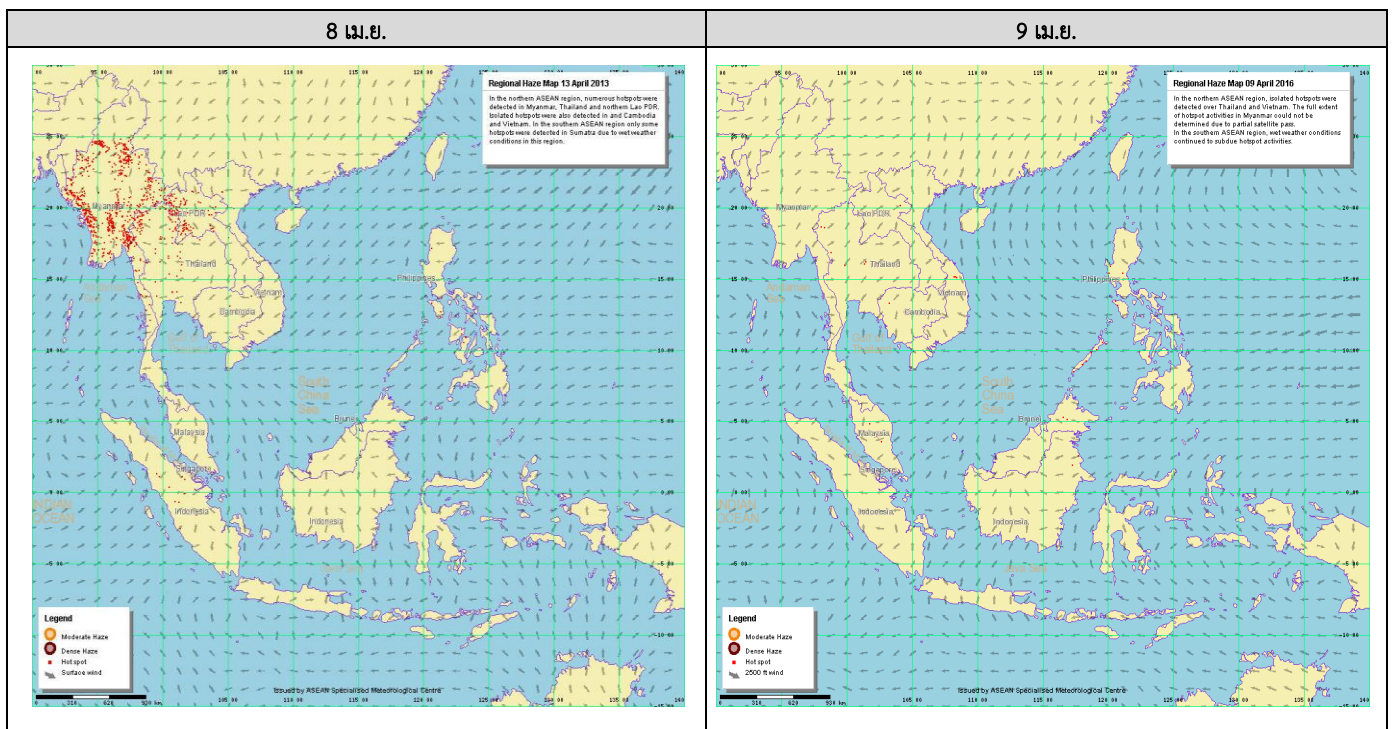
๑ กราฟแสดงแนวโน้มค่า PM₁₀ ในภาคเหนือ ตั้งแต่วันที่ 1 มกราคม - 10 เมษายน 2559

ค่า PM₁₀ เฉลี่ย 14* สถานี ในภาคเหนือ ช่วง มกราคม - เมษายน ปี 2559 เทียบกับ ปี 2557, 2558

*ไม่รวมสถานีอุทกวิทยาชนวน และสถานีสงขลานครินทร์วิทยา อุดรดิต์



๑ แผนภาพแสดงจุดความร้อน (Hotspot) ในประเทศไทยจากดาวเทียมNOAA-18



ที่มา: เว็บไซต์ศูนย์เชี่ยวชาญด้านอุตุนิยมวิทยาแห่งอาเซียน ประเทศสิงคโปร์

๑ สถานการณ์ปริมาณน้ำเก็บกักในอ่างเก็บน้ำที่สำคัญ

	ความจุของ อ่างที่ รนก. ² (ล้าน ลบ.ม.)	ปริมาณน้ำในอ่างฯ (%)				ปริมาณน้ำ ไหลลงอ่างฯ (ล้าน ม ³)	ปริมาณน้ำ ไหลลงอ่างฯ สะสม ³ (ล้าน ม ³)	ระดับน้ำ
		6 เม.ย.	7 เม.ย.	8 เม.ย.	9 เม.ย.			
ภาคเหนือ						1.38	368.64	
- ภูมิพล(ตาก)	13,462	33	32	32	32	0.00	50.96	ต่ำกว่า 40%
- สิริกิติ์(อุดรดิตถ์)	9,510	42	42	42	42	1.30	282.43	ต่ำกว่า 50%
- แม้งัด(เชียงใหม่)	265	17	17	17	16	0.00	4.73	ต่ำกว่า 20%
- แม่กวง(เชียงใหม่)	263	10	10	10	10	0.02	5.20	ต่ำกว่า 20%
- กิวลม(ลำปาง)	106	24	23	23	23	0.06	5.95	ต่ำกว่า 30%
- กิวคอง(ลำปาง)	170	12	12	12	12	0.00	0.45	ต่ำกว่า 20%
- แควน้อย(พิษณุโลก)	939	32	31	31	31	0.00	18.92	ต่ำกว่า 40%
ภาคตะวันออกเฉียงเหนือ						1.00	87.82	
- ห้วยหลวง(อุดรธานี)	135	15	14	14	14	0.00	0.63	ต่ำกว่า 20%
- น้ำอูน(สกลนคร)	520	29	29	29	29	0.00	2.42	ต่ำกว่า 30%
- น้ำพุง(สกลนคร)	166	34	33	33	33	0.00	3.63	ต่ำกว่า 40%
- จุฬารักษ์(ชัยภูมิ)	164	36	35	35	35	0.06	3.53	ต่ำกว่า 40%
- อุบลรัตน์(ขอนแก่น)	2,431	24	24	24	23	0.37	37.36	ต่ำกว่า 30%
- ลำปาว(กาฬสินธุ์)	1,980	23	22	22	22	0.00	12.70	ต่ำกว่า 30%
- ลำตะคอง(นครราชสีมา)	314	29	28	28	28	0.29	8.59	ต่ำกว่า 30%
- ลำพระเพลิง(นครราชสีมา)	110	51	47	45	45	0.00	4.13	ต่ำกว่า 50%
- มูลบน(นครราชสีมา)	141	27	27	26	26	0.24	5.84	ต่ำกว่า 30%
- ลำแซะ(นครราชสีมา)	275	26	25	24	24	0.00	7.68	ต่ำกว่า 30%
- ลำน้ำรอง(บุรีรัมย์)	121	50	49	49	49	0.00	1.14	ต่ำกว่า 50%
- ลำปลายมาศ(นครราชสีมา)	98	51	65	55	49	0.04	0.17	ต่ำกว่า 50%
ภาคกลาง						1.79	276.40	
- ป่าสัก(ลพบุรี)	960	32	31	31	30	0.00	11.97	ต่ำกว่า 40%
- ทับเสลา(อุทัยธานี)	160	28	28	28	28	0.00	0.25	ต่ำกว่า 30%
- กระเสียว(สุพรรณบุรี)	240	24	24	24	24	0.00	6.41	ต่ำกว่า 30%
- ศรีนครินทร์(กาญจนบุรี)	17,745	69	69	68	68	1.79	157.08	-
- วชิราลงกรณ์(กาญจนบุรี)	8,860	48	48	47	47	0.00	100.69	ต่ำกว่า 50%
ภาคตะวันออก						0.09	18.92	
- ชุนด่านฯ(นครนายก)	224	38	35	35	34	0.01	1.73	ต่ำกว่า 40%
- คลองสิียด(ฉะเชิงเทรา)	420	25	25	25	25	0.00	0.85	ต่ำกว่า 30%
- บางพระ(ชลบุรี)	117	25	24	24	23	0.00	1.61	ต่ำกว่า 30%
- ทองปลาไหล(ระยอง)	164	73	70	69	68	0.00	13.31	-
- ประแสร์(ระยอง)	248	73	71	71	70	0.00	1.38	-
- พระปรัง(สระแก้ว)	97	16	18	69	15	0.02	0.04	ต่ำกว่า 20%
- ดอกทราย(ระยอง)	71	36	56	77	34	0.07	0.00	ต่ำกว่า 40%
- คลองพระพุทธ(จันทบุรี)	70	68	67	40	65	0.00	0.00	-
ภาคใต้						2.17	530.21	
- แก่งกระเจาน(เพชรบุรี)	710	35	35	35	35	0.68	51.57	ต่ำกว่า 40%
- ปราณบุรี(ประจวบคีรีขันธ์)	347	19	19	19	19	0.06	4.70	ต่ำกว่า 20%

รณก. = ระดับน้ำเก็บกัก, ที่มา: กรมชลประทาน
ปริมาณน้ำไหลลงอ่างสะสมตั้งแต่วันที่ 1 มกราคม 2559 ถึงปัจจุบัน

	ความจุของ อ่างที่ รนก. ² (ล้าน ลบ.ม.)	ปริมาณน้ำในอ่างฯ (%)				ปริมาณน้ำ ไหลลงอ่างฯ (ล้าน ม ³)	ปริมาณน้ำ ไหลลงอ่างฯ สะสม ³ (ล้าน ม ³)	ระดับน้ำ
		6 เม.ย.	7 เม.ย.	8 เม.ย.	9 เม.ย.	9 เม.ย.		
- รัชชประภา(สุราษฎร์ธานี)	5,639	74	73	73	73	0.80	212.96	-
- บางยาง(ยะลา)	1,454	62	61	60	60	0.63	260.98	-

การพยากรณ์อากาศและสภาพอากาศประจำวัน

๑ ลักษณะอากาศทั่วไปและการพยากรณ์อากาศ ประจำวันที่ 10 เมษายน 2559 (เวลา 06.00 น.)

ลักษณะอากาศทั่วไป	
<p>หย่อมความกดอากาศต่ำเนื่องจากความร้อนปกคลุมประเทศไทยตอนบน ทำให้บริเวณดังกล่าวมีอากาศร้อนโดยทั่วไปกับมีฟ้าหลัวในตอนกลางวัน และมีอากาศร้อนจัดหลายพื้นที่ในบริเวณภาคเหนือ ภาคตะวันออกเฉียงเหนือ และภาคกลาง ส่วนลมใต้และลมตะวันออกเฉียงใต้พัดนำความชื้นจากอ่าวไทยเข้าปกคลุมภาคเหนือ ภาคตะวันออกเฉียงเหนือ ภาคตะวันออก และภาคใต้ ลักษณะเช่นนี้ทำให้บริเวณดังกล่าวมีฝนฟ้าคะนองและลมกระโชกแรงบางแห่งถึงเป็นแห่งๆ ขอให้ประชาชนดูแลรักษาสุขภาพเนื่องจากสภาพอากาศร้อน และควรหลีกเลี่ยงกิจกรรมในที่โล่งแจ้งนานๆ และดื่มน้ำบ่อยๆ ขณะที่ดำเนินกิจกรรมในระยะนี้</p>	
การพยากรณ์อากาศรายภาค	
ภาคเหนือ	มีอากาศร้อนโดยทั่วไปและมีอากาศร้อนจัดบริเวณจังหวัดแม่ฮ่องสอน เชียงใหม่ ลำปาง ตาก อุตรดิตถ์ สุโขทัย เพชรบูรณ์ และกำแพงเพชร กับมีฟ้าหลัวในตอนกลางวัน โดยมีฝนฟ้าคะนองและลมกระโชกแรงเป็นแห่งๆ ร้อยละ 20 ของพื้นที่ ทางตอนบนของภาค อุณหภูมิต่ำสุด 21-28 องศาเซลเซียส อุณหภูมิสูงสุด 38-42 องศาเซลเซียส ลมใต้ ความเร็ว 10-30 กม./ชม.
ภาคกลาง	มีอากาศร้อนโดยทั่วไปและมีอากาศร้อนจัดบริเวณจังหวัดนครสวรรค์ อุทัยธานี ลพบุรี สุพรรณบุรี กาญจนบุรี และพระนครศรีอยุธยา กับมีฟ้าหลัวในตอนกลางวัน โดยมีฝนฟ้าคะนองและลมกระโชกแรงบางแห่ง ร้อยละ 10 ของพื้นที่ อุณหภูมิต่ำสุด 26-27 องศาเซลเซียส อุณหภูมิสูงสุด 39-41 องศาเซลเซียส ลมใต้ ความเร็ว 10-30 กม./ชม.
ภาคต.อ.เฉียงเหนือ	มีอากาศร้อนโดยทั่วไปและมีอากาศร้อนจัดบริเวณจังหวัดเลย หนองคาย สกลนคร ร้อยเอ็ด ชัยภูมิ ศรีสะเกษ นครราชสีมา สุรินทร์ บุรีรัมย์ และอุบลราชธานี กับมีฟ้าหลัวในตอนกลางวัน โดยมีฝนฟ้าคะนองและลมกระโชกแรงบางแห่ง ร้อยละ 10 ของพื้นที่ อุณหภูมิต่ำสุด 23-27 องศาเซลเซียส อุณหภูมิสูงสุด 39-42 องศาเซลเซียส ลมตะวันออกเฉียงใต้ ความเร็ว 10-30 กม./ชม.
ภาคตะวันออก	มีอากาศร้อนในตอนกลางวันและมีอากาศร้อนจัดทางตอนบนของภาค โดยมีฝนฟ้าคะนองและลมกระโชกแรงบางแห่ง ร้อยละ 10 ของพื้นที่ อุณหภูมิต่ำสุด 25-28 องศาเซลเซียส อุณหภูมิสูงสุด 34-40 องศาเซลเซียส ลมตะวันออกเฉียงใต้ ความเร็ว 10-30 กม./ชม. ทะเลมีคลื่นต่ำกว่า 1 เมตร
ภาคใต้ฝั่งตะวันออก	มีเมฆบางส่วนกับมีอากาศร้อนในตอนกลางวัน โดยมีฝนฟ้าคะนองบางแห่ง ร้อยละ 10 ของพื้นที่ อุณหภูมิต่ำสุด 22-28 องศาเซลเซียส อุณหภูมิสูงสุด 33-37 องศาเซลเซียส ลมใต้ ความเร็ว 15-30 กม./ชม. ทะเลมีคลื่นสูงประมาณ 1 เมตร
ภาคใต้ฝั่งตะวันตก	มีเมฆบางส่วนกับมีอากาศร้อนในตอนกลางวัน โดยมีฝนเล็กน้อยบางแห่ง อุณหภูมิต่ำสุด 23-28 องศาเซลเซียส อุณหภูมิสูงสุด 34-39 องศาเซลเซียส ลมตะวันตก ความเร็ว 10-30 กม./ชม. ทะเลมีคลื่นต่ำกว่า 1 เมตร

ที่มา: กรมอุตุนิยมวิทยา

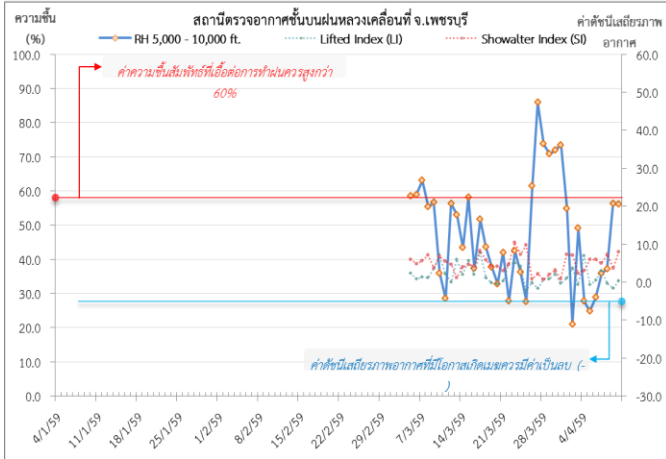
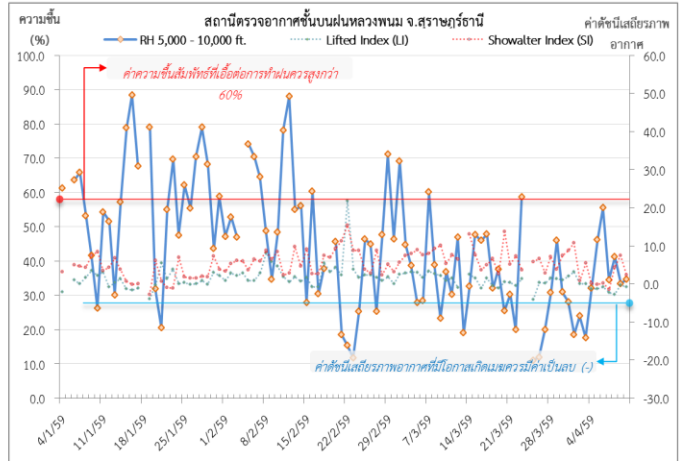
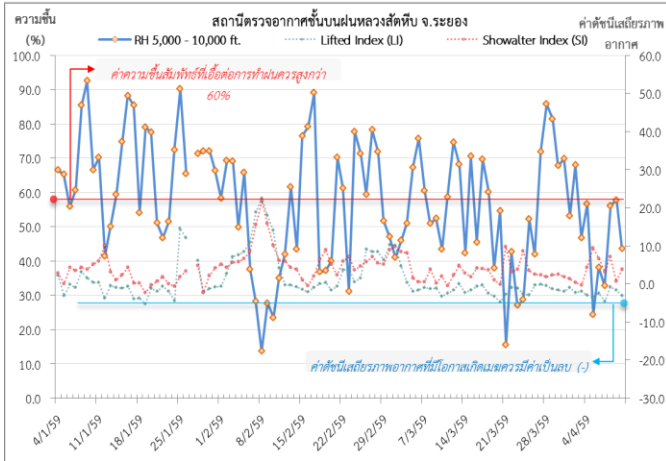
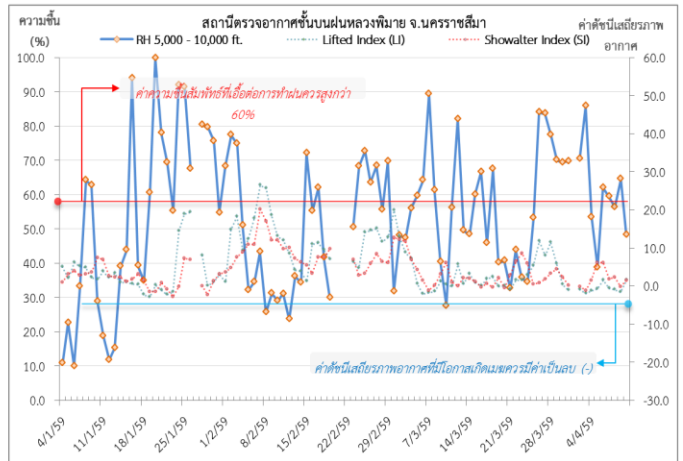
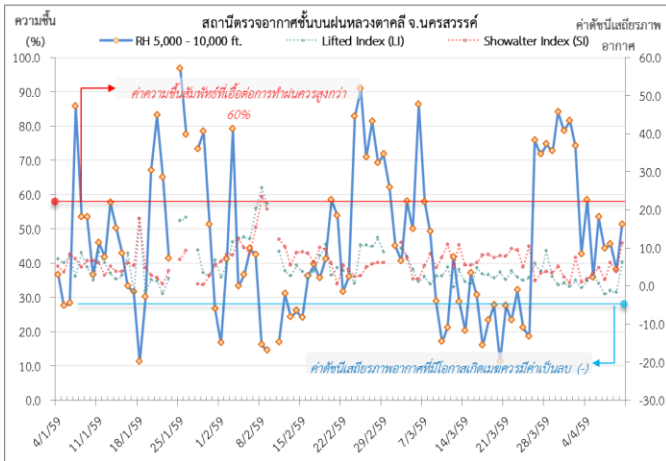
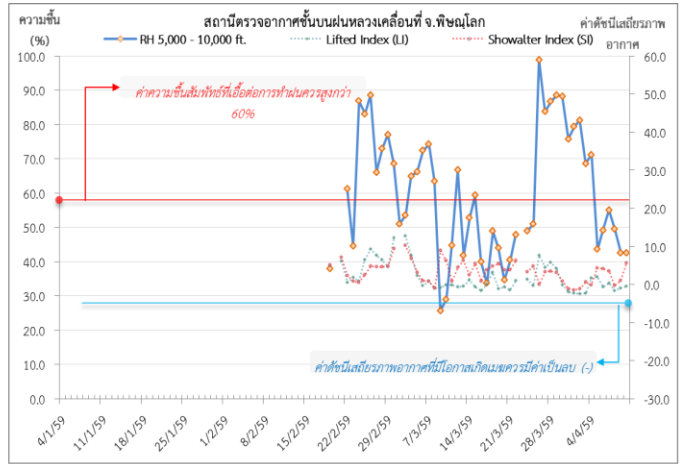
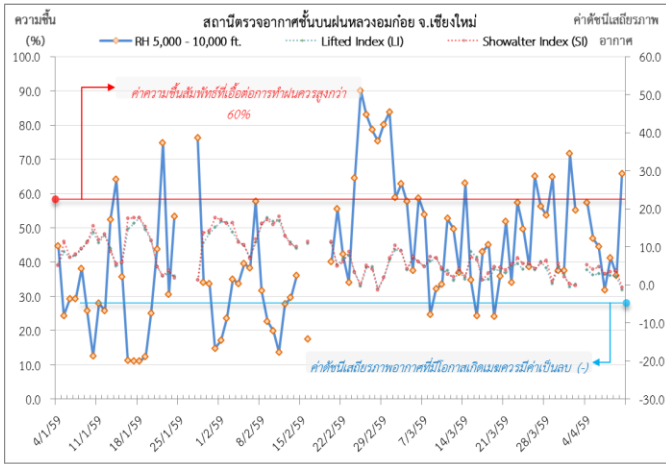
๑ ข้อมูลความชื้นจากการตรวจอากาศชั้นบน (Sounding) ระยะความสูง 5,000 - 10,000 ฟุต

ภาค	สถานีตรวจอากาศ	ความชื้นสัมพัทธ์ (%)					เสถียรภาพ อากาศ
		6 เม.ย.	7 เม.ย.	8 เม.ย.	9 เม.ย.	10 เม.ย.	
ภาคเหนือ	สถานีเรดาร์ฝนหลวงอมก๋อย	44.5	31.9	41.2	36.1	65.8	เสถียรภาพ
	สถานีตรวจอากาศเคลื่อนที่พิชญ์โลก	49.2	55.1	49.5	42.6	42.6	เสถียรภาพ
ภาคกลาง	สถานีเรดาร์ฝนหลวงตาคี	53.3	44.1	45.5	38.0	51.1	เสถียรภาพ
ภาคตะวันออกเฉียงเหนือ	สถานีเรดาร์ฝนหลวงพิมาย	62.0	59.4	56.3	64.5	48.3	เสถียรภาพ
ภาคตะวันออก	สถานีเรดาร์ฝนหลวงสัตหีบ	38.2	32.8	56.2	57.8	43.6	เสถียรภาพ
ภาคใต้	สถานีตรวจอากาศเคลื่อนที่เพชรบุรี	28.9	35.9	37.2	56.3	56.1	เสถียรภาพ
	สถานีเรดาร์ฝนหลวงพนม	55.5	34.5	41.2	33.4	34.6	เสถียรภาพ

หมายเหตุ : สภาพอากาศมีเสถียรภาพ(Stable) หมายถึงสภาพอากาศที่มีโอกาสน้อยหรือไม่มีโอกาสในการเกิดเมฆในแนวตั้งเพื่อพัฒนาตัวกลายเป็นกลุ่มฝน

สภาพอากาศไม่มีเสถียรภาพ(Unstable) หมายถึงสภาพอากาศที่มีโอกาสเกิดเมฆในแนวตั้งและพัฒนาตัวเป็นกลุ่มฝนได้

๑ กราฟแสดงแนวโน้มความชื้นอากาศชั้นบนและดัชนีเสถียรภาพอากาศ (ระหว่างวันที่ 4 มกราคม -10 เมษายน 2559)



หมายเหตุ

- ระยะเวลาสูง 5,000-10,000 ฟุต เป็นระดับเพดานบินในการปฏิบัติการฝนหลวง (ระดับฐานเมฆ)
- ความชื้นสัมพัทธ์ที่เอื้อต่อการปฏิบัติการฝนหลวงควรมีค่าสูงกว่าร้อยละ 60 ขึ้นไป
- ดัชนีเสถียรภาพชั้นอากาศที่มีโอกาสเกิดเมฆควรมีค่าเป็นลบ (-)
- LI: Lifted Index คือค่าดัชนีเสถียรภาพชั้นอากาศระดับต่ำ
- SI: Showalter Index คือค่าดัชนีเสถียรภาพชั้นอากาศระดับกลาง

การปฏิบัติการฝนหลวงประจำวัน

๑ สรุปผลปฏิบัติการฝนหลวงประจำวัน ที่ 9 เมษายน 2559

ภาค/หน่วยฯ	หน่วยปฏิบัติการฯ (หน่วย)	เครื่องบิน ผล./ทอ. (ลำ)	จำนวนเที่ยวบิน (เที่ยว)	จำนวนชั่วโมงบิน (ชั่วโมง)	ปริมาณการใช้สารฝนหลวง (ตัน/นัด)	จังหวัดที่มีการรายงานฝนตก (จำนวนจังหวัด/อ่างเก็บน้ำเป้าหมาย)
เหนือ	2	5/-	6	11:10	3.3	4/1
- เชียงใหม่	1	2/-	2	4:00	1.0	มีฝนตกเล็กน้อยบริเวณพื้นที่ จ.เชียงใหม่(เมืองเชียงใหม่)
- พิษณุโลก	1	3/-	4	7:10	4.0	มีฝนตกเล็กน้อย-ปานกลางบริเวณ จ.ตาก(สามเงา) จ.ลำพูน(ลี้) จ.ลำปาง(แม่พริก เถิน) และพื้นที่ลุ่มรับน้ำเขื่อนภูมิพล
กลาง	2	5/-	4	6:10	4.2	1/-
- นครสวรรค์	1	2/-	0	0:00	0.0	ไม่ปฏิบัติการฝนหลวง เนื่องจาก มี Inversion ยับยั้งการเกิดและพัฒนาตัวของเมฆ มวลอากาศไม่มีการยกตัว ความชื้นสัมพัทธ์ต่ำกว่า 60% (ตั้งแต่ระดับ 3,000 ฟุตขึ้นไป) ส่งผลให้ไม่มีกลุ่มเมฆก่อตัวในบริเวณพื้นที่เป้าหมาย
- กาญจนบุรี	1	3/-	4	6:10	4.2	มีฝนตกเล็กน้อยถึงปานกลางเป็นแห่งๆ บริเวณพื้นที่ จ.กาญจนบุรี(เมืองกาญจนบุรี ไทรโยค ด่านมะขามเตี้ย)
ตะวันออกเฉียงเหนือ	2	3/3	9	11:10	6.8	4/-
- นครราชสีมา	1	3/-	6	6:30	4.0	มีฝนตกเล็กน้อย-ปานกลางบริเวณ จ.นครราชสีมา (ปักธงชัย เสงขลา สูงเนิน)
- อุตรดิตถ์	1	-/3	3	4:40	2.8	มีฝนตกเล็กน้อย บริเวณพื้นที่ จ.ขอนแก่น(สีชมพู ชุมแพ) จ.เลย(ภูกระดึง) จ.ชัยภูมิ(คอนสาร)
ตะวันออก	1	3/-	0	0:00	0.5	-/-
- จันทบุรี	1	3/-	0	0:00	0.5	ไม่ปฏิบัติการฝนหลวง เนื่องจากความชื้นสัมพัทธ์เฉลี่ยที่ระดับ 10,000-18,000 ฟุต มีค่าต่ำ (15.1%) ประกอบสภาพอากาศที่ร้อนอบอ้าวทำให้เมฆที่ก่อตัวสลายอย่างรวดเร็ว
ใต้	2	3/1	4	5:10	2.8	2/1
- หัวหิน	1	3/-	4	5:10	2.8	มีฝนตกเล็กน้อยถึงปานกลางบริเวณพื้นที่ จ.เพชรบุรี(แก่งกระจาน หนองหญ้าปล้อง) จ.ราชบุรี (บ้านคา ปากท่อ) พื้นที่ลุ่มรับน้ำเขื่อนแก่งกระจาน
- สุราษฎร์ธานี	1	-/1	0	0:00	0.0	ไม่ปฏิบัติการฝนหลวง เนื่องจาก สภาพอากาศมีเสถียรมาก มีการยกตัวช้า ประกอบกับความชื้นสัมพัทธ์ตั้งแต่ 0-10,000 ฟุต มีค่าต่ำกว่า 60% และจากการติดตามสภาพอากาศ ไม่พบเมฆพัฒนาตัวในพื้นที่เป้าหมายและบริเวณอื่นๆ
รวม	9	19/4	23	33:40	18.5	11/2

๑ สรุปผลปฏิบัติการฝนหลวงรายเดือนตั้งแต่เดือนกุมภาพันธ์-วันที่ 9 เมษายน 2559

เดือน	ขึ้นบิน (วัน)	ฝนตก (วัน)	จำนวน เที่ยวบิน (เที่ยว)	จำนวน ชั่วโมงบิน (ชั่วโมง)	ปริมาณการใช้สาร ฝนหลวง (ตัน/นัด)	จังหวัดที่มีรายงานฝนตก (ทั้งการสังเกตด้วยสายตา/การตรวจวัด ด้วยเรดาร์ และเครื่องวัดน้ำฝนอัตโนมัติ)	ปริมาณน้ำไหลลง อ่างเก็บน้ำสะสม (ล้าน ลบ.ม.)
กุมภาพันธ์ (15-29 ก.พ. 59)	3	2	10	14:00	8.2	บริเวณที่มีฝนตก ได้แก่ จ.อยุธยา จ.สุพรรณบุรี จ.สระบุรี จ.ลพบุรี จ.กาญจนบุรี และ จ.นครปฐม (6 จังหวัด)	วชิราลงกรณ์ 2.1
มีนาคม (1-31 มี.ค. 59)	25	20	384	541:50	314.8/11	บริเวณที่มีฝนตก ได้แก่ จ.ลำปาง จ.ลำพูน จ.พิษณุโลก จ.ตาก จ.กำแพงเพชร จ.ลพบุรี จ.เพชรบูรณ์ จ.สุโขทัย จ.ชัยภูมิ จ.ชัยนาท จ.นครสวรรค์ จ.เลย จ.สุพรรณบุรี จ.อุทัยธานี จ.กาญจนบุรี จ.นครปฐม จ.สิงห์บุรี จ.อ่างทอง จ.บุรีรัมย์ จ.ขอนแก่น จ.นครราชสีมา จ.หนองบัวลำภู จ.อุดรธานี จ.จันทบุรี จ.ตราด จ.ชลบุรี จ.ฉะเชิงเทรา จ.ปราจีนบุรี จ.ระยอง จ.สระแก้ว จ.ประจวบคีรีขันธ์ จ.เพชรบุรี จ.ราชบุรี จ.นครศรีธรรมราช จ.พังงา และ จ.สุราษฎร์ธานี (36 จังหวัด)	ภูมิพล 0.12 วชิราลงกรณ์ 6.98 ศรีนครินทร์ 13.34 กระเสี้ยว 2.38 อุบลรัตน์ 2.18 คลองพระพุทธร 0.32 ดอกทราย 0.01 หนองปลาไหล 0.74 แก่งกระจาน 3.82 ปราณบุรี 0.12
เมษายน (1-9 เม.ย. 59)	9	9	131	191:35	124.2	บริเวณที่มีฝนตก ได้แก่ จ.ตาก จ.เชียงใหม่ จ.เชียงราย จ.ชัยภูมิ จ.ขอนแก่น จ.หนองบัวลำภู จ.นครราชสีมา จ.ลพบุรี จ.เลย จ.เพชรบูรณ์ จ.กาญจนบุรี จ.อุทัยธานี จ.สุพรรณบุรี จ.นครสวรรค์ จ.กำแพงเพชร จ.ปราจีนบุรี จ.สระแก้ว จ.ชลบุรี จ.ฉะเชิงเทรา จ.อุดรธานี จ.จันทบุรี จ.นครศรีธรรมราช จ.สุราษฎร์ธานี จ.กระบี่ จ.พังงา จ.ชัยภูมิ จ.ระยอง (27 จังหวัด)	ลำตะคอง 0.76 ลำพระเพลิง 0.21 ป่าสักชลสิทธิ์ 0.54 ศรีนครินทร์ 10.18 กระเสี้ยว 1.98 อุบลรัตน์ 1.89 แควน้อยบำรุงแดน 0.22 แก่งกระจาน 0.68

๑ สรุปผลรวมปฏิบัติการตั้งแต่เริ่มตั้งหน่วยปฏิบัติการฝนหลวง (15 กุมภาพันธ์ -9 เมษายน 2559)

ตั้งแต่เริ่มตั้งหน่วยปฏิบัติการฝนหลวง เมื่อวันที่ 15 กุมภาพันธ์ - 9 เมษายน 2559 มีการขึ้นปฏิบัติการฝนหลวง จำนวน 37 วัน มีวันฝนตกจากการปฏิบัติการฝนหลวงคิดเป็นร้อยละ 76.1 ขึ้นปฏิบัติการจำนวน 525 เที่ยวบิน (749:15 ชั่วโมงบิน) ปริมาณการใช้สารฝนหลวง 448.5 ตัน พลูซิลเวอร์ไอโอไดด์ จำนวน 35 นัต จังหวัดที่มีรายงานฝนตกรวม 44 จังหวัด และทำให้มีปริมาณน้ำไหลเข้าอ่างสะสมรวม 51.55 ล้าน ลบ.ม.

ภาค - ศูนย์/หน่วย ปฏิบัติการฯ	ขึ้นบิน (วัน)	ฝนตก (วัน)	จำนวน เที่ยวบิน (เที่ยว)	จำนวน ชั่วโมงบิน (ชั่วโมง)	ปริมาณ สารฝนหลวง (ตัน/นัต)	จังหวัดที่มีรายงานฝนตก (ทั้งการสังเกตด้วยสายตา/การตรวจวัดด้วย เรดาร์ และเครื่องวัดน้ำฝนอัตโนมัติ)	ปริมาณน้ำไหลลง อ่างเก็บน้ำสะสม (ล้าน ลบ.ม.)
เหนือ							
9 จังหวัด							
- เชียงใหม่ (เปิดหน่วยฯ 1 มี.ค. 59 เป็นต้นไป)	20	5	47	85:55	26.3	บริเวณที่มีฝนตก ได้แก่ จ.ลำปาง จ.ลำพูน จ.เชียงใหม่ และ จ.เชียงราย (4 จังหวัด)	ภูมิพล 0.12 แควน้อยบำรุงแดน 0.22
- พิษณุโลก (เปิดหน่วยฯ 1 มี.ค. 59 เป็นต้นไป)	16	11	57	100:25	45.6/35	บริเวณที่มีฝนตก ได้แก่ จ.เพชรบูรณ์ จ.สุโขทัย จ.ตาก จ.กำแพงเพชร และ จ.พิษณุโลก (5 จังหวัด)	
กลาง							
12 จังหวัด							
- นครสวรรค์ (เปิดหน่วยฯ 15 ก.พ. 59 เป็นต้นไป)	12	12	43	58:50	33.4	บริเวณที่มีฝนตก ได้แก่ จ.นครสวรรค์ จ. ลพบุรี จ.สระบุรี จ.เพชรบูรณ์(ตอนล่าง) จ.อุทัยธานี จ.ชัยนาท และ จ.สุพรรณบุรี (7 จังหวัด)	วชิราลงกรณ์ 9.08 ศรีนครินทร์ 25.52 กระเสี้ยว 4.36 ป่าสักชลสิทธิ์ 0.54
- กาญจนบุรี (เปิดหน่วยฯ 15 ก.พ. 59 เป็นต้นไป)	16	14	59	77:35	53.2	บริเวณที่มีฝนตก ได้แก่ จ.กาญจนบุรี จ.พระนครศรีอยุธยา จ.สุพรรณบุรี จ.นครปฐม จ.อุทัยธานี จ.อ่างทอง จ.ชัยนาท จ.นครสวรรค์ และ จ.สิงห์บุรี (9 จังหวัด)	
ตะวันออกเฉียงเหนือ							
9 จังหวัด							
- นครราชสีมา (เปิดหน่วยฯ 1 มี.ค. 59 เป็นต้นไป)	20	15	46	71:45	57.7	บริเวณที่มีฝนตก ได้แก่ จ.บุรีรัมย์ จ.ชัยภูมิ จ.นครราชสีมา และ จ.ขอนแก่น (4 จังหวัด)	ลำตะคอง 0.76 ลำพระเพลิง 0.21 อุบลรัตน์ 4.07
- อุตรธานี (เปิดหน่วยฯ 15 มี.ค. 59 เป็นต้นไป)	8	6	25	32:20	28.2	บริเวณที่มีฝนตก ได้แก่ จ.ขอนแก่น จ.ชัยภูมิ จ.หนองบัวลำภู จ.เลย และ จ.อุตรธานี (5 จังหวัด)	
ตะวันออก							
7 จังหวัด							
- จันทบุรี (เปิดหน่วยฯ 1 มี.ค. 59 เป็นต้นไป)	24	22	138	180:10	99.5	บริเวณที่มีฝนตก ได้แก่ จ.ฉะเชิงเทรา จ.จันทบุรี จ.ชลบุรี จ.ตราด จ.ปราจีนบุรี จ.ระยอง และ จ.สระแก้ว (7จังหวัด)	คลองพระพุทธร 0.32 ดอกกราย 0.01 หนองปลาไหล 0.74
ใต้							
7 จังหวัด							
- หัวหิน (เปิดหน่วยฯ 1 มี.ค. 59 เป็นต้นไป)	13	12	88	114:15	61.6	บริเวณที่มีฝนตก ได้แก่ จ.เพชรบุรี จ.ประจวบคีรีขันธ์ และ จ.ราชบุรี (3 จังหวัด)	แก่งกระจาน 5.42 ปราณบุรี 0.18
- สุราษฎร์ธานี (เปิดหน่วยฯ 15 มี.ค. 59 เป็นต้นไป)	13	9	22	28:00	43.0	บริเวณที่มีฝนตก ได้แก่ จ.พังงา จ.นครศรีธรรมราช จ.กระบี่ และ จ.สุราษฎร์ธานี (4 จังหวัด)	